

RELATÓRIO DE PROGRESSO ANUAL

N.º 1 (inserir o n.º de sequência)

Ano em avaliação (mês/ano) – Início 11 / 2019 Fim 02 / 2021

I. Apresentação da instituição e da sua situação face à garantia da qualidade

1.1 Indicar o nome da entidade formadora.

(designação da Escola, Centro de Formação ou outro tipo de entidade, conforme legalmente instituído)

Escola Profissional de Hotelaria de Fátima

1.2 Indicar a morada e contactos da entidade formadora.

(morada, contacto telefónico e endereço eletrónico; circunscrever a informação à sede, no caso de haver outras unidades orgânicas)

Avenida Beato Nuno, n.º 208 – 2495-408 Fátima

Telefone: 249530630

Endereço eletrónico: ehf@insignare.pt

1.3. Indicar o nome, o cargo e contactos do responsável da entidade formadora.

Carina João Oliveira, Diretora Executiva

Telefone: 249 545 721

Email: carina.oliveira@INSIGNARE.pt

1.3.1 Indicar o nome da entidade proprietária e respetivo representante.

(a preencher, se aplicável)

INSIGNARE – Associação de Ensino e Formação

Representada por Carina João Oliveira (diretora executiva)

1.4 Apresentar, de forma sucinta, a missão, a visão e os objetivos estratégicos da instituição para a educação e formação profissional (EFP) dos jovens, no contexto da sua intervenção.

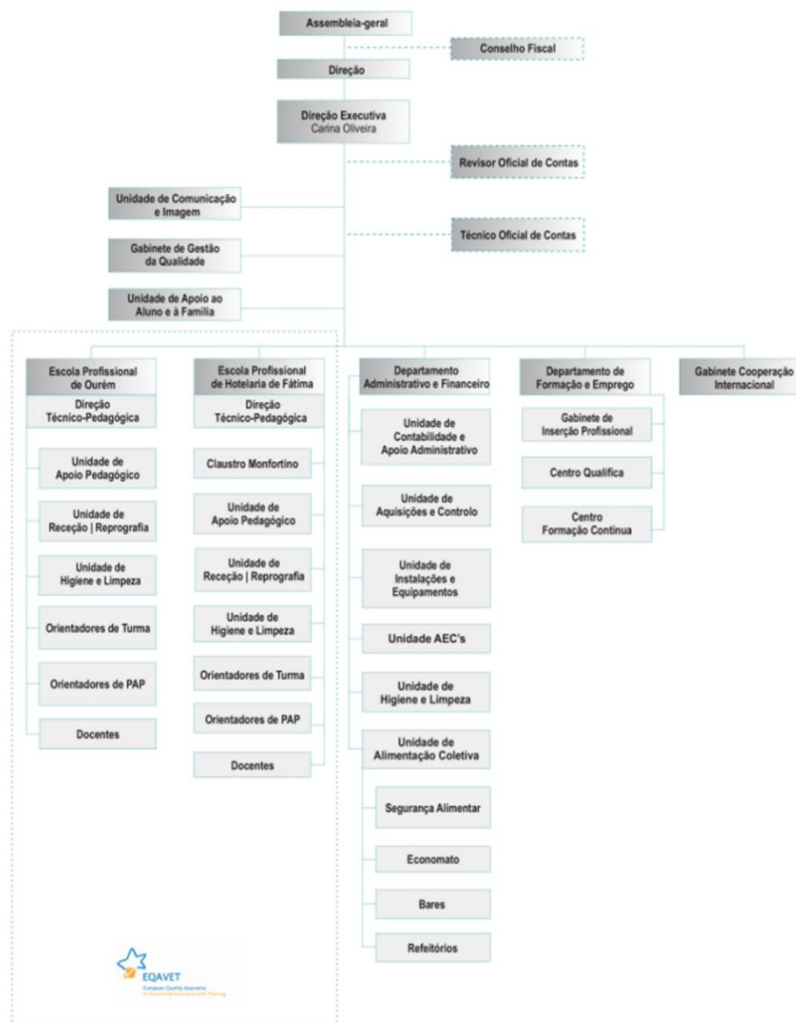
A Escola Profissional de Hotelaria de Fátima (EHF) tem como missão contribuir para o desenvolvimento da região centrada no concelho de Ourém, em especial, mas também na qualificação profissional do sector da Hotelaria e Turismo em Portugal, educando para a cidadania, fomentando a inovação e o empreendedorismo, e procurando uma relação efetiva e duradoura com o mercado de trabalho. A EHF procura como visão estratégica ser referência regional no ensino profissional especializado, como uma instituição fomentadora de talentos, descobertos em todo e qualquer jovem, capacitando e fortalecendo o tecido empresarial regional, alicerçados na qualidade e diferenciação do ensino, na ética, no profissionalismo e na busca do crescimento individual e coletivo de todos os alunos. A EHF apresenta objetivos estratégicos assentes numa organização os valores “dizem” e os comportamentos “fazem”. Reconhecendo que a construção de uma identidade e cultura fortes são determinadas pela concretização dos nossos desafios, compartilhamos com toda a comunidade os valores em que acreditamos e que temos intrinsecamente marcados de forma holística:

- Valorização e respeito às pessoas;
- Responsabilidade social e integridade;
- Inovação e ambição;
- Educação inclusiva com uma cultura de diversidade;
- Aposta na internacionalização através da participação em projetos apoiados pelo programa Erasmus +;
- Educação para a cidadania, de onde se destacam as seguintes competências;



Temos por isso uma organização com Ambição: ser uma Escola regional com raízes locais. Uma ânsia sempre renovada de fazer mais e melhor, encarando o presente e o futuro com ousadia e confiança e assumindo, de forma determinada e comprometida, novos desafios que contribuam para o crescimento da organização como um todo. |

1.5 Descrever sucintamente a estrutura orgânica da instituição e os cargos a ela associados.



1.6 Preencher a tabela infra, indicando toda a oferta formativa de nível 4 para jovens, à data da elaboração do relatório e nos dois anos letivos anteriores.

(ajustar o número de linhas quanto necessário)

Tipologia do curso	Designação do curso	N.º de Turmas/Grupos de Formação					
		N.º de Alunos					
		(Totais por curso, em cada ano letivo) *					
		18 /19		19 /20		20 /21	
		N.º T/GF	N.º AL	N.º T/GF	N.º AL	N.º T/GF	N.º AL
Curso Profissional	Curso Profissional Técnico de Restauração - variante Cozinha/Pastelaria	4	89	3.5	83	3.5	84
Curso Profissional	Curso Profissional Técnico de Restauração - variante Restaurante/Bar	2.5	62	2	45	1.5	38
Curso Profissional	Curso Profissional Técnico de Turismo	2	47	2	38	2	49
Curso Profissional	Curso Profissional Técnico de Pastelaria/Padaria	2	41	2	38	1	22
Curso Profissional	Curso Profissional Técnico de Animação em Turismo	1	24	1	21	0	0

* Se aplicável, incluir a oferta noutras unidades orgânicas, para além da sede

1.7 Identificar os documentos orientadores da instituição e relatórios relevantes para a garantia da qualidade e indicar as respetivas ligações eletrónicas.

1. Projeto Educativo
2. Plano de Atividades 2020-2021 (E@D)
3. Estatutos da EHF
4. Regulamento Interno 2020-2021
5. Documento Base
6. Cronograma de Formação
7. Plano de Ação
8. Inquérito aos Alunos Diplomados
9. Inquérito de Satisfação aos Empregadores
10. Inquérito Ensino Distância
11. Inquérito Satisfação Encarregados Educação

Link de Acesso aos documentos: [Relatório 1](#)

1.8 Preencher a situação aplicável sobre o último resultado do processo de verificação de conformidade EQAVET do sistema de garantia da qualidade.

(trancar a data relativa à situação não aplicável)

- Selo EQAVET condicionado a um ano, atribuído em ___/___/___.
- Selo EQAVET, atribuído em 20/02/2020.

1.9 Apresentar uma súmula das recomendações constantes do relatório final relativo à última visita de verificação de conformidade EQAVET e das evidências do seu cumprimento.

- Desenvolvimento de novas estratégias de estímulo à participação mais continuada dos stakeholders externos, apesar de se reconhecer os esforços e iniciativas já tomadas pela EHF. Garantir que participam desde a definição dos objetivos estratégicos da instituição e não apenas de forma pontual.
- Implementação de um questionário de satisfação de colaboradores, que permita não só o levantamento de satisfação relativamente aos vários setores de atividade, mas também um levantamento de necessidades de formação e desenvolvimento profissional mais focadas nas reais necessidades e expectativas destes mesmos colaboradores;
- Publicitação e divulgação mais evidente dos resultados dos questionários de satisfação dos stakeholders (internos e externos) e divulgação no sítio da instituição desses mesmos resultados, bem como dos resultados intercalares.

II. Balanço dos resultados dos indicadores EQAVET selecionados, de outros em uso e da aferição dos descritores EQAVET/práticas de gestão (análise contextualizada dos resultados alcançados, no ano em avaliação, face às metas de médio e curto prazo estabelecidas)

Indicador 4: taxa de conclusão dos cursos

Resultado das turmas do triénio 2015-2018 (à data): 67% dos alunos iniciados foram certificados

Resultado das turmas do triénio 2016-2019 (à data): 65% dos alunos iniciados foram certificados

Resultado das turmas do triénio 2017-2020 (à data): 73,65 % dos alunos iniciados foram certificados

Meta prevista para as turmas do triénio 2018-2021: 70% sobre o nº de alunos iniciados

A análise foi efetuada com base nos últimos três triénios de formação 2015-2018, 2016-2019 e 2017-2020, e mostra que as alterações introduzidas nos últimos anos, nomeadamente o novo modelo de avaliação, estão a produzir resultados animadores para o futuro. No triénio 2017-2020, importa continuar a reforçar as metodologias de ensino por forma a melhorar a este indicador, mantendo os objetivos específicos, as monitorizações constantes e intermédias, de modo que possamos intervir caso os desvios face ao previsto comecem a surgir. Na sequência da pandemia Covid-19 que atualmente enfrentamos, tomamos as devidas providências para transformar os encontros que seriam presenciais, em encontros virtuais, sempre que possível, tentando responder aos propósitos da melhoria do ensino e formação profissional que ministramos, em prol do

sucesso escolar e profissional dos nossos alunos, no entanto reconhecemos que o “afastamento físico” da escola potenciou nos alunos algum desprendimento do processo de ensino. Estes contrangimentos requerem também uma adaptação dos métodos utilizados pelos docentes/formadores para dotar os alunos dos conhecimentos necessários à sua certificação profissional.

Indicador 5: Taxa de colocação após a conclusão dos cursos de EFP

Resultado global turmas do triénio 2015-2018 (à data): 89% de taxa de empregabilidade (e/ou prosseguimento de estudos) dos alunos diplomados

Resultado global turmas do triénio 2016-2019 (à data): 90% de taxa de empregabilidade (e/ou prosseguimento de estudos) dos alunos diplomados

Resultado global turmas do triénio 2017-2020 (à data): 90% de taxa de empregabilidade (e/ou prosseguimento de estudos) dos alunos diplomados

Meta prevista para as turmas do triénio 2018-2021: 70% de alunos diplomados empregados (ou em prosseguimento de estudos)

A análise foi efetuada com base nos dados dos triénios 2015-2018 a 2017-2020, e mostra que os dados são animadores, sendo todo o trabalho desenvolvido com os alunos e empresas do setor, muito animador neste aspeto. A forte capacidade de captação dos nossos alunos por parte das empresas, reflecte-se neste indicador de forma muito positiva. No entanto, sabemos que temos de continuar com o caminho iniciado, mantendo os objetivos específicos, as monitorizações constantes e intermédias, de modo que possamos intervir caso os desvios face ao previsto comecem a surgir.

Indicador 6 a): Percentagem de alunos que completaram o curso e que trabalham em profissões diretamente relacionadas com o curso/área de educação e formação que concluíram

Resultado das turmas do triénio 2015-2018: 79,2%

Resultado das turmas do triénio 2016-2019: 63,80%

Meta prevista para as turmas do triénio 2018-2021: 50%

Este valor indica que a meta prevista foi amplamente superada e que as medidas implementadas tendem a melhorar a taxa de empregabilidade ao longo dos últimos anos. A realização da Formação em Contexto de Trabalho na fase final do curso, contribui significativamente para potenciar a colocação dos alunos no mercado de trabalho, na medida em que privilegia a aproximação entre os mesmos e o conhecimento mútuo.

No entanto, sabemos que temos de continuar com o caminho iniciado, mantendo os objetivos específicos, as monitorizações constantes e intermédias, de modo que possamos intervir caso os desvios face ao previsto comecem a surgir.

Indicador 6 b)3: Percentagem de empregadores que estão satisfeitos com os formandos que completaram o curso de EFP

Resultado das turmas do triénio 2015-2018: 85%

Meta prevista para as turmas do triénio 2018-2021: 90%

Este valor indica que a meta prevista foi amplamente superada e que a aposta numa formação holística, integral, apostando no rigor dos conhecimentos técnicos, mas também nas atitudes enquanto pessoa e individuo está a ser eficaz pelo que devemos continuar com estratégia definida. A forte capacidade de adaptação, a desenvoltura na aplicação de conhecimentos, o sentido de responsabilidade, são alguns dos aspectos muito equacionados pelos empregadores e que distinguem os alunos da EHF.

No entanto, sabemos que temos de continuar com o caminho iniciado, mantendo os objetivos específicos, as monitorizações constantes e intermédias, de modo que possamos intervir caso os desvios face ao previsto comecem a surgir.

OG	Objetivos Gerais	Descrição	Meta (a 3 anos)	Dados à data do RP
OG.5	Satisfação dos alunos	Percentagem de alunos que classificam a prestação global da EHF “Boa” ou “Muito Boa” nos inquéritos de satisfação realizados	80 %	
OG.6	Satisfação dos Encarregados de Educação	Percentagem de encarregados de educação que classificam a prestação global da EHF como “Boa” ou “Muito Boa” nos inquéritos de satisfação realizados	80 %	
OG.7	Investimento na formação de professores e formadores	Percentagem de professores e formadores que participam em programas de formação em relação ao nº total de professores e formadores da EHF	80 %	

III. Melhorias a introduzir na gestão da oferta de EFP face ao balanço apresentado no ponto II

3.1. Identificação das áreas de melhoria, objetivos e metas a alcançar (inserir/eliminar/formatar tanto quanto necessário)

Área de Melhoria	Descrição da Área de Melhoria	Objetivo	Descrição do objetivo e metas a alcançar (quando disponível, indicar o ponto de partida)
[AM1]	TAXAS DE DESISTÊNCIA (objetivo específico com impacto direto no indicador 4 - taxa de conclusão)]	[O1]	O objetivo é reduzir a taxa de abandono escolar na EHF, atingindo a meta máxima de 8% nas turmas do triénio 2018 – 2021, 11% nas turmas do triénio de 2019-2022 e 10% nas turmas do triénio 2020-2023]
[AM2]	[MELHORAR O SUCESSO ESCOLAR]	[O2]	O objetivo é garantir que a percentagem de alunos sem módulos em atraso em relação ao total de alunos inscritos nos cursos profissionais, seja no mínimo de 65% nas turmas do triénio 2018 – 2021, 70% nas turmas do triénio 2019 – 2022 e 2020 - 2023]
[AM3]	INTENSIFICAR O RELACIONAMENTO COM AS EMPRESAS E OUTRAS INSTITUIÇÕES EMPREGADORAS]	[O3]	Novas parcerias firmadas, que podem tomar a forma de sessões técnicas/aulas.com, de visitas de estudo e variadas formas de interligação com o mercado de trabalho, de modo que, em cada ano letivo hajam pelo menos 2 novas parcerias, por curso]

3.2. Identificação das ações a desenvolver e sua calendarização (inserir/eliminar/formatar tanto quanto necessário)

Área de Melhoria	Ação	Descrição da Ação a desenvolver	Data Início (mês/ano)	Data Conclusão (mês/ano)
[AM1]	[A1]	Proceder a um correto diagnóstico da situação escolar à chegada dos alunos à EHF]	[Setembro/2020	[Julho 2021]
	[A2]	Para reduzir a taxa de abandono escolar, os orientadores de turma devem ter especial atenção aos indícios de uma potencial desistência, como o aumento das faltas, a diminuição o empenho e	[Setembro/2020	[Julho 2021]

		aproveitamento durante o processo de ensino/aprendizagem, a recusa do aluno em desenvolver as tarefas propostas, o comportamento ausente ou perturbador]		
	[A3]	Desenvolver planos individuais de trabalho e de compensação de horas com medidas de suporte à aprendizagem seletivas e adicionais]	[Setembro/2020	[Julho 2021]
	[A4]	Promover o apoio dado pela psicóloga e pela EMAEI no sentido motivacional seja ele de prosseguimento de estudos ou de integração no mercado de trabalho]	[Setembro/2020	[Julho 2021]
[AM2]	[A5]	De modo a garantir o sucesso escolar pretendido, as monitorizações trimestrais existentes, em sede de Conselho de Turma, assim como as monitorizações intercalares, a meio de cada período letivo são vitais. Caso haja um desvio significativo face ao valor pretendido, devem os Orientadores de Turma, em conjunto com os professores das disciplinas em causa, traçar metodologias diversificadas de modo a inverter essa tendência.]	[Setembro/2020	[Julho 2021]
	[A6]	Promover uma maior frequência de formação por parte dos profissionais da escola e avaliar a eficácia dessas formações]	[Setembro/2020	[Julho 2021]
[AM3]	[A7]	Aumentar o número de empresas/entidades parceiras, promovendo a colaboração mútua escola/empresas, contribuindo para dar conhecimento e notoriedade à “marca” EHF, dando a conhecer aos parceiros o que se faz de melhor, quer na escola, quer nas empresas, contribuindo para um relacionamento dinâmico tendente à promoção da empregabilidade]	[Setembro/2020	[Julho 2021]

IV. Reflexão sobre a aplicação do ciclo de garantia e melhoria da qualidade e a participação dos *stakeholders* internos e externos na melhoria contínua da oferta de EFP

Este primeiro relatório de progresso, coincide com um período de ajuste nas estratégias e metodologias definidas para a nossa escola, em virtude da situação de pandemia que obrigou a rever todo o processo de ensino/aprendizagem, condicionando a forma de organização habitual. A adaptação de professores/formadores e alunos a uma nova forma

de transmitir conteúdos e aprendizagens, num contexto totalmente on-line revestiu-se de alguma dificuldade para ambas as partes. No caso dos professores a adaptação dos recursos a uma nova forma de apresentar e transmitir, no caso dos alunos adaptarem-se a uma nova forma de aprender, com constrangimentos que até agora não eram explícitos, nomeadamente as rotinas diárias de gestão de tempo e a necessidade de criarem novas rotinas para o processo e ensino-aprendizagem. Assim, houve a preocupação de ajustar as medidas que nos eram emanadas pelas entidade responsáveis, transmitir a toda a comunidade e garantir que estas iam de encontro às estratégias e metodologias pretendidas e que nos permitiam continuar a dar cumprimentos das metas a alcançar. De referir que, de acordo com a evolução da situação pandémica, fomos também sentindo a necessidade de ajustar o modelo, nomeadamente através da utilização de uma plataforma única congregando todas as disciplinas e turmas centralizando a dinâmica online e registos de toda a escola. Posteriormente foi elaborado um Protocolo de Aulas Online permitindo a uniformização de abordagens e procedimentos por toda a comunidade escolar.

Esta situação condicionou também a participação dos stakeholders externos, nomeadamente na dinamização de atividades que impliquem a presença física dos envolvidos. Do contacto presencial, passamos para um contacto virtual e à distância o que não tem beneficiado em nada os objetivos inicialmente traçados. Felizmente, estamos a regressar, aos poucos, a uma rotina mais presencial o que abre melhores perspetivas para o futuro e permite retomar as iniciativas de aproximação entre a escola e os Stakeholders. O ciclo da qualidade, do ponto de vista formal e institucional, está embutido na nossa forma de trabalho. Aliás, todos os documentos de referência internos foram remodelados à luz desse princípio e assumindo as metas previamente definidas.

O caminho que teremos de continuar a trilhar com um esforço renovado, será sem dúvida na participação mais ativa e constante dos stakeholders externos na melhoria da oferta EFP. Sobretudo ao nível do alargamento e à inclusão de mais e variadas entidades com as quais colaboramos habitualmente, de modo a completar e a enriquecer as atuais participações existentes, bem como na recolha de informação que nos permita adequar conteúdos e estratégias à realidade do mercado de trabalho.

Os Relatores

Carina João Reis Oliveira
(Diretora Executiva)

Renato Miguel Pereira Guiomar
(Responsável da qualidade)
Fátima, 26 fevereiro de 2021
(Localidade e data)