

## RELATÓRIO DE PROGRESSO ANUAL

N.º 1 (inserir o n.º de sequência)

Ano em avaliação (mês/ano) – Início 11 /2019 Fim 02/2021

### I. Apresentação da instituição e da sua situação face à garantia da qualidade

#### 1.1 Indicar o nome da entidade formadora.

(designação da Escola, Centro de Formação ou outro tipo de entidade, conforme legalmente instituído)

Escola Profissional de Ourém

#### 1.2 Indicar a morada e contactos da entidade formadora.

(morada, contacto telefónico e endereço eletrónico; circunscrever a informação à sede, no caso de haver outras unidades orgânicas)

Praça Dr. Francisco Vieira, n.º 245, 2490-242 Ourém

Telefone: 249 540 390

Email: epo@insignare.pt

#### 1.3. Indicar o nome, o cargo e contactos do responsável da entidade formadora.

Carina João Oliveira, diretora executiva

Telefone: 249 545 721

Email: carina.oliveira@insignare.pt

### 1.3.1 Indicar o nome da entidade proprietária e respetivo representante.

(a preencher, se aplicável)

Insignare – Associação de Ensino e Formação, representada por Carina João Oliveira (diretora executiva)

### 1.4 Apresentar, de forma sucinta, a missão, a visão e os objetivos estratégicos da instituição para a educação e formação profissional (EFP) dos jovens, no contexto da sua intervenção.

**Missão** - Contribuir para o desenvolvimento do concelho de Ourém, mas também de toda a região onde se insere, formando jovens profissionais dotados das competências e aptidões das profissões técnicas, educando para a cidadania, fomentando a inovação e o empreendedorismo, e procurando uma relação efetiva e duradoura com o mercado de trabalho.

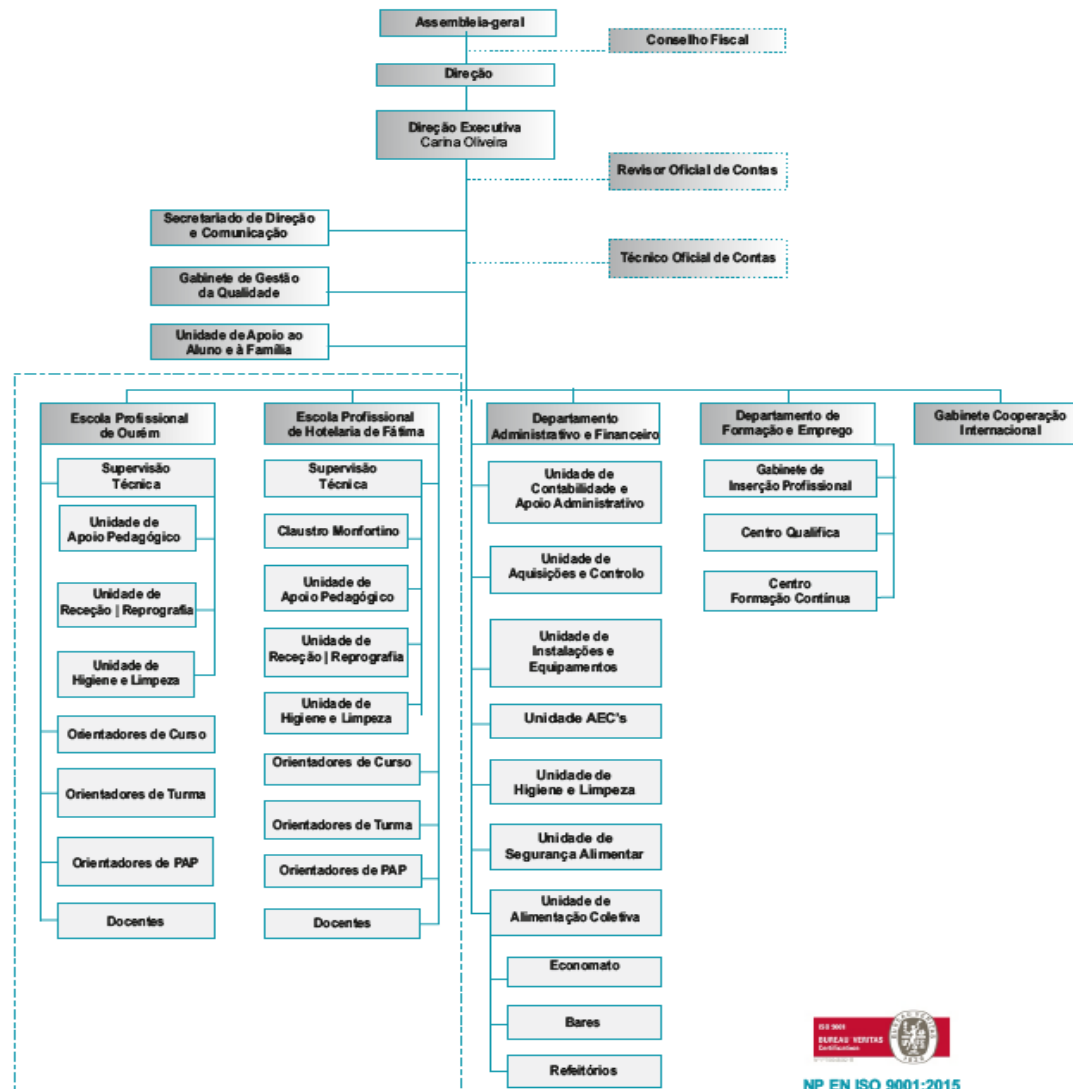
**Visão** - Ser referência regional no ensino profissional nas áreas técnicas, como uma instituição fomentadora de talentos, descobertos em todo e qualquer jovem, capacitando e fortalecendo o tecido empresarial regional, alicerçados na qualidade e diferenciação do ensino, na ética, no profissionalismo e na busca do crescimento individual e coletivo de todos os alunos.

**Objetivos estratégicos** - Numa organização os valores “dizem” e os comportamentos “fazem”. Reconhecendo que a construção de uma identidade e cultura fortes são determinadas pela concretização dos nossos desafios, compartilhamos com toda a comunidade os valores em que acreditamos e que temos intrinsecamente marcados, de forma holística:

- Valorização e respeito às pessoas;
- Responsabilidade social e integridade;
- Inovação e ambição;
- Educação inclusiva com uma cultura de diversidade;
- Aposta na internacionalização através da participação em projetos apoiados pelo programa Erasmus +;
- Educação para a cidadania, de onde se destacam as seguintes competências



**1.5 Descrever sucintamente a estrutura orgânica da instituição e os cargos a ela associados.**



**1.6 Preencher a tabela infra, indicando toda a oferta formativa de nível 4 para jovens, à data da elaboração do relatório e nos dois anos letivos anteriores.**

(ajustar o número de linhas quanto necessário)

Tipologia do curso	Designação do curso	N.º de Turmas/Grupos de Formação					
		N.º de Alunos					
		(Totais por curso, em cada ano letivo) *					
		2018/2019		2019/2020		2020/2021	
		N.º T/GF	N.º AL	N.º T/GF	N.º AL	N.º T/GF	N.º AL
Curso profissional	técnico de Gestão	2	28	3	49	3	45
Curso profissional	técnico de Gestão de Equipamentos Informáticos	----	----	1	12	2	37
Curso profissional	técnico de Instalação e Gestão de Redes	1	10	1	9	----	----
Curso profissional	técnico de Eletrónica, Automação e Comando	1	19	1	18	----	----
Curso profissional	técnico de Frio e Climatização	1	12	----	----	----	----
Curso profissional	técnico de Design – var. Design Industrial	1	13	1	14	2	23
Curso profissional	técnico de Design – var. Design Interiores e Exteriores	1	15	1	12	1	11

Curso profissional	técnico em Manutenção Industrial – var. Mecatrónica Automóvel	3	71	3	73	3	70
Curso profissional	técnico de Produção em Metalomecânica – var. Maquinação e Programação	3	70	3	71	3	67

\* Se aplicável, incluir a oferta noutras unidades orgânicas, para além da sede

### 1.7 Identificar os documentos orientadores da instituição e relatórios relevantes para a garantia da qualidade e indicar as respetivas ligações eletrónicas.

1. PROJETO EDUCATIVO
2. PLANO DE ATIVIDADES 2020 - 2021 (Ensino à distância)
3. ESTATUTOS DA EPO
4. REGULAMENTO INTERNO 2020 - 2021
5. DOCUMENTO BASE
6. PLANO DE AÇÃO
7. INQUÉRITO AOS ALUNOS DIPLOMADOS
8. INQUÉRITO DE SATISFAÇÃO AOS EMPREGADORES

Link [Documentos Relatório Nº 1](#) |

### 1.8 Preencher a situação aplicável sobre o último resultado do processo de verificação de conformidade EQAVET do sistema de garantia da qualidade.

(trancar a data relativa à situação não aplicável)

- Selo EQAVET condicionado a um ano, atribuído em \_\_\_/\_\_\_/\_\_\_.

- Selo EQAVET, atribuído em 20/02/2020

### 1.9 Apresentar uma súmula das recomendações constantes do relatório final relativo à última visita de verificação de conformidade EQAVET e das evidências do seu cumprimento.

O processo de garantia da qualidade da EPO encontra-se hoje bem consolidado sendo importante que os mecanismos de autoavaliação e de revisão existentes se mantenham em permanente atualização e resultem numa análise cuidadosa para que tenham impacto significativo na qualidade da formação ministrada na escola. Recomenda-se que seja implementado um sistema de avaliação dos stakeholders internos que permita uma real valorização do trabalho de todos os envolvidos no processo de ensino da escola. Também ao nível do relacionamento com os stakeholders externos é desejável a formalização dos mecanismos de auscultação e do feedback recebido.

## II. Balanço dos resultados dos indicadores EQAVET selecionados, de outros em uso e da aferição dos descritores EQAVET/práticas de gestão (análise contextualizada dos resultados alcançados, no ano em avaliação, face às metas de médio e curto prazo estabelecidas)

### Indicador 4: taxa de conclusão dos cursos

**Resultado das turmas do triénio 2015-2018** (à data): 75% dos alunos iniciados foram certificados

**Resultado das turmas do triénio 2016-2019** (à data): 76% dos alunos iniciados foram certificados

**Resultado das turmas do triénio 2017-2020** (à data): 59 % dos alunos iniciados foram certificados

**Meta prevista para as turmas do triénio 2018-2021:** 70% sobre o nº de alunos iniciados

A análise foi efetuada com base nos últimos dois triénios de formação 2015-2018 a 2017-2020, e mostra que as alterações introduzidas nos últimos anos, nomeadamente o novo modelo de avaliação, estão a produzir resultados animadores para o futuro. O triénio 2017-2020, foge um pouco ao positivo aproveitamento anterior, na medida em que foi um triénio muito castigado pela taxa de desistência e de um anormal desinteresse por alguns alunos pelo processo formativo. Também não podemos dissociar que boa parte do último ano deste triénio foi ministrado em regime de ensino à distância o que veio apenas acentuar e a dificultar as recuperações dos alunos com mais dificuldades. Sabemos e reconhecemos que temos de continuar com o caminho iniciado, mantendo os objetivos específicos, as monitorizações constantes e intermédias, de modo que possamos intervir caso os desvios face ao previsto comecem a surgir. Aprendemos também a lidar com uma modalidade de ensino diferente e que, neste tipo de ensino, é muito redutora e inibidora de um envolvimento e apreensão das aprendizagens técnicas necessárias.

#### **Indicador 5: Taxa de colocação após a conclusão dos cursos de EFP**

**Resultado global turmas do triénio 2015-2018** (à data): 91% de taxa de empregabilidade (e/ou prosseguimento de estudos) dos alunos diplomados

**Resultado global turmas do triénio 2016-2019** (à data): 98% de taxa de empregabilidade (e/ou prosseguimento de estudos) dos alunos diplomados

**Resultado global turmas do triénio 2017-2020** (à data): 100% de taxa de empregabilidade (e/ou prosseguimento de estudos) dos alunos diplomados

**Meta prevista para as turmas do triénio 2018-2021:** 70% de alunos diplomados empregados (ou em prosseguimento de estudos)

A análise foi efetuada com base nos dados dos triénios 2015-2018 a 2017-2020, e mostra que os dados são animadores, sendo todo o trabalho desenvolvido com os alunos muito positivo neste aspeto.

No entanto, sabemos que temos de continuar com o caminho iniciado, mantendo os objetivos específicos, as monitorizações constantes e intermédias, de modo que possamos intervir caso os desvios face ao previsto comecem a surgir.

#### **Indicador 6 a): Percentagem de alunos que completaram o curso e que trabalham em profissões diretamente relacionadas com o curso/área de educação e formação que concluíram**

**Resultado das turmas do triénio 2014-2017:** 76,5%

**Resultado das turmas do triénio 2015-2018:** 41%

**Resultado das turmas do triénio 2016-2019:** 43%

**Meta prevista para as turmas do triénio 2018-2021:** 50%



Este valor indica que a meta prevista foi amplamente superada e que as medidas tendentes a melhorar a taxa de empregabilidade implementadas ao longo dos últimos anos tiveram os seus frutos.

No entanto, sabemos que temos de continuar com o caminho iniciado, mantendo os objetivos específicos, as monitorizações constantes e intermédias, de modo que possamos intervir caso os desvios face ao previsto comecem a surgir.

### **Indicador 6 b)3: Percentagem de empregadores que estão satisfeitos com os formandos que completaram o curso de EFP**

**Resultado das turmas do triénio 2014-2017:** 96%

**Resultado das turmas do triénio 2015-2018:** 100%

**Meta prevista para as turmas do triénio 2018-2021:** 75%

Este valor indica que a meta prevista foi amplamente superada e que a aposta numa formação holística, integral, apostando no rigor dos conhecimentos técnicos, mas também nas atitudes enquanto pessoa e individuo estão a ser eficazes pelo que devemos continuar com estratégia definida.

No entanto, sabemos que temos de continuar com o caminho iniciado, mantendo os objetivos específicos, as monitorizações constantes e intermédias, de modo que possamos intervir caso os desvios face ao previsto comecem a surgir.

<b>OG</b>	<b>Objetivos Gerais</b>	<b>Descrição</b>	<b>Meta (a 3 anos)</b>	<b>Dados à data do RP</b>
<b>OG.5</b>	Satisfação dos alunos	Percentagem de alunos que classificam a prestação global da EPO “Boa” ou “Muito Boa” nos inquéritos de satisfação realizados	<b>80%</b>	

<b>OG.6</b>	Satisfação dos encarregados de educação	Percentagem de encarregados de educação que classificam a prestação global da EPO como “Boa” ou “Muito Boa” nos inquéritos de satisfação realizados	<b>80%</b>	
<b>OG.7</b>	Investimento na formação de professores e formadores	Percentagem de professores e formadores que participam em programas de formação em relação ao nº total de professores e formadores da EPO	<b>80%</b>	

### III. Melhorias a introduzir na gestão da oferta de EFP face ao balanço apresentado no ponto II

#### 3.1. Identificação das áreas de melhoria, objetivos e metas a alcançar (inserir/eliminar/formatar tanto quanto necessário)

Área de Melhoria	Descrição da Área de Melhoria	Objetivo	Descrição do objetivo e metas a alcançar (quando disponível, indicar o ponto de partida)
[AM1 ]	<b>TAXAS DE DESISTÊNCIA</b> (objetivo específico com impacto direto no indicador 4 - taxa de conclusão)	[O1 ]	O objetivo é reduzir a taxa de abandono escolar na EPO, atingindo a meta máxima de 11% nas turmas do triénio 2018 – 2021 e 10% nas turmas do triénio 2019 – 2022 e 10% nas turmas do triénio 2020 – 2023
[AM2 ]	<b>MELHORAR O SUCESSO ESCOLAR</b>	[O2 ]	O objetivo é garantir que a percentagem de alunos sem módulos em atraso em relação ao total de alunos inscritos nos cursos profissionais, seja no mínimo de 75% nas turmas dos triénios 2018 – 2021, 2019 – 2022 e 2020 – 2023

[AM3 ]	<b>INTENSIFICAR O RELACIONAMENTO COM AS EMPRESAS E OUTRAS INSTITUIÇÕES EMPREGADORAS</b>	[O3 ]	Novas parcerias firmadas, que podem tomar a forma de sessões técnicas/aulas.com, de visitas de estudo e variadas formas de interligação com o mercado de trabalho, de modo que, em cada ano letivo haja pelo menos 2 novas parcerias, por curso
--------	---	-------	---

### 3.2. Identificação das ações a desenvolver e sua calendarização (inserir/eliminar/formatar tanto quanto necessário)

Área de Melhoria	Ação	Descrição da Ação a desenvolver	Data Início (mês/ano)	Data Conclusão (mês/ano)
[AM1 ]	[A1 ]	Para reduzir a taxa de abandono escolar, os orientadores de turma devem ter especial atenção aos indícios de uma potencial desistência, como o aumento das faltas, a diminuição do empenho e aproveitamento durante o processo de ensino/aprendizagem, a recusa do aluno em desenvolver as tarefas propostas, o comportamento ausente ou perturbador	[setembro/2020	[julho/2021 ]
[AM2 ]	[A1 ]	De modo a garantir o sucesso escolar pretendido, as monitorizações trimestrais existentes, em sede de conselho de turma, assim como as monitorizações intercalares, a meio de cada período letivo são vitais. Caso haja um desvio significativo face ao valor pretendido, devem os orientadores de turma, em conjunto com os professores das disciplinas em causa, traçar metodologias diversificadas de modo a inverter essa tendência.	[setembro/2020	[julho/2021 ]
[AM3 ]	[A1 ]	Aumentar o número de empresas/entidades parceiras, promovendo a colaboração mútua escola/empresas, contribuindo para dar conhecimento e notoriedade à “marca” EPO, dando a conhecer aos parceiros o que se faz de melhor, quer na escola, quer nas empresas, contribuindo para um relacionamento dinâmico tendente à promoção da empregabilidade.	[setembro/2020	[agosto/2021 ]

#### IV. Reflexão sobre a aplicação do ciclo de garantia e melhoria da qualidade e a participação dos *stakeholders* internos e externos na melhoria contínua da oferta de EFP

Este relatório de progresso, atendendo à situação pandémica que atravessamos, tem condicionado a forma habitual de trabalho a este nível, o da participação dos stakeholders externos... Do contacto presencial, passamos para um contacto virtual e à distância o que não tem beneficiado em nada os objetivos inicialmente traçados.

Felizmente, estamos a regressar, aos poucos, a uma rotina mais presencial o que abre melhores perspetivas para o futuro.

O ciclo da qualidade, do ponto de vista formal e institucional, está embutido na nossa forma de trabalho. Aliás, todos os documentos de referência internos foram remodelados à luz desse princípio. O caminho que temos de continuar a trilhar, será sem dúvida na participação mais ativa e constante dos stakeholders externos na melhoria da oferta EFP. Sobretudo ao nível do alargamento e à inclusão de mais e variadas entidades com as quais colaboramos habitualmente, de modo a completar e a enriquecer as atuais participações existentes.

---

---

#### Os Relatores

Carina João Reis Oliveira

(Diretora Executiva)

---

(Responsável da qualidade)

Ourém, de fevereiro de 2021

(Localidade e data)